

Saksframlegg

Saksgang:

Styre	Møtedato
Styret Sykehusinnkjøp HF	4. april 2016

SAK NR 21-2016

Etableringsprosjektet

Forslag til vedtak:

1. Styret godkjenner plan for etablering av Sykehusinnkjøp HF hvor HINAS og Sykehuspartner innkjøp/logistikk virksomhetsoverføres først og deretter de andre enheter innen 1.desember 2016 etter en sekvensiell modell.
2. Styret slutter seg til forslaget om at omstilling og videre organisasjonsutvikling starter når permanent administrerende direktør og alle regioner har virksomhetsoverdratt sine aktuelle ressurser. Det vil sikre at omstillingsprosessen er forankret og har eierskap hos den fremtidige ledelsen, og at det skjer i Sykehusinnkjøp HF sin regi med egne ansatte og nødvendig medvirkning fra ansattes organisasjoner.
3. Omstillingen må legge til grunn krav om desentralisert modell, prinsippet om kategoristyring og helhetlig ansvar for strukturering og gevinstrealisering både kvalitativt og økonomisk, innenfor alle kategorier.
4. Styret godkjenner forslag om å etablere en midlertidig ledergruppe som representerer alle regioner og enheter og som i perioden frem til adm. direktør er på plass ledes av konst. daglig leder Ole Edvardsen.
5. Styret ber konst. daglig leder sammen med HINAS og Sykehuspartner forberede, klargjøre og virksomhetsoverdra medarbeidere til Sykehusinnkjøp HF i henhold til fremlagt fremdriftsplan.
6. Styret ber konst. daglig leder om å forberede og klargjøre for en sekvensiell virksomhetsoverdragelse til Sykehusinnkjøp HF fra de andre regionene i samarbeid med regionene.
7. Styret ber konst. daglig leder sammen med HINAS, Sykehuspartner og de øvrige regioner forberede og klargjøre nødvendige administrative systemer og rutiner herunder IKT i Sykehusinnkjøp HF for å klargjøre for virksomhetsoverdragelse.

8. Styret ber konst. daglig leder sammen med Helse Vest RHF fremme oppdatert forslag til prosjektdirektiv og ressurser til det øvrige etableringsprosjektet (arbeidsstrøm 2 og 3) i tråd med tidligere fremlagt forslag til styret 2. mars 2016 sak 14.
9. Styret ber konst. daglig leder sammen med styreleder fremme forslag til midlertidig budsjett for Sykehusinnkjøp HF i 2016 til neste styremøte.

1. Hva saken gjelder

I protokoll fra foretaksmøte 25.01.2016 i Sykehusinnkjøp HF skal foretaket etablere en plan for utvikling og oppbygging av helseforetaket. Sykehusinnkjøp HF skal utarbeide en plan for å virksomhetsoverdragelse av relevante innkjøpsenheter i samarbeid med de regionale helseforetakene og HINAS. Sykehuspartner HF's virksomhet innen innkjøp/logistikk og HINAS skal prioriteres og virksomhetsoverdragelsen skal skje tidlig i 2016.

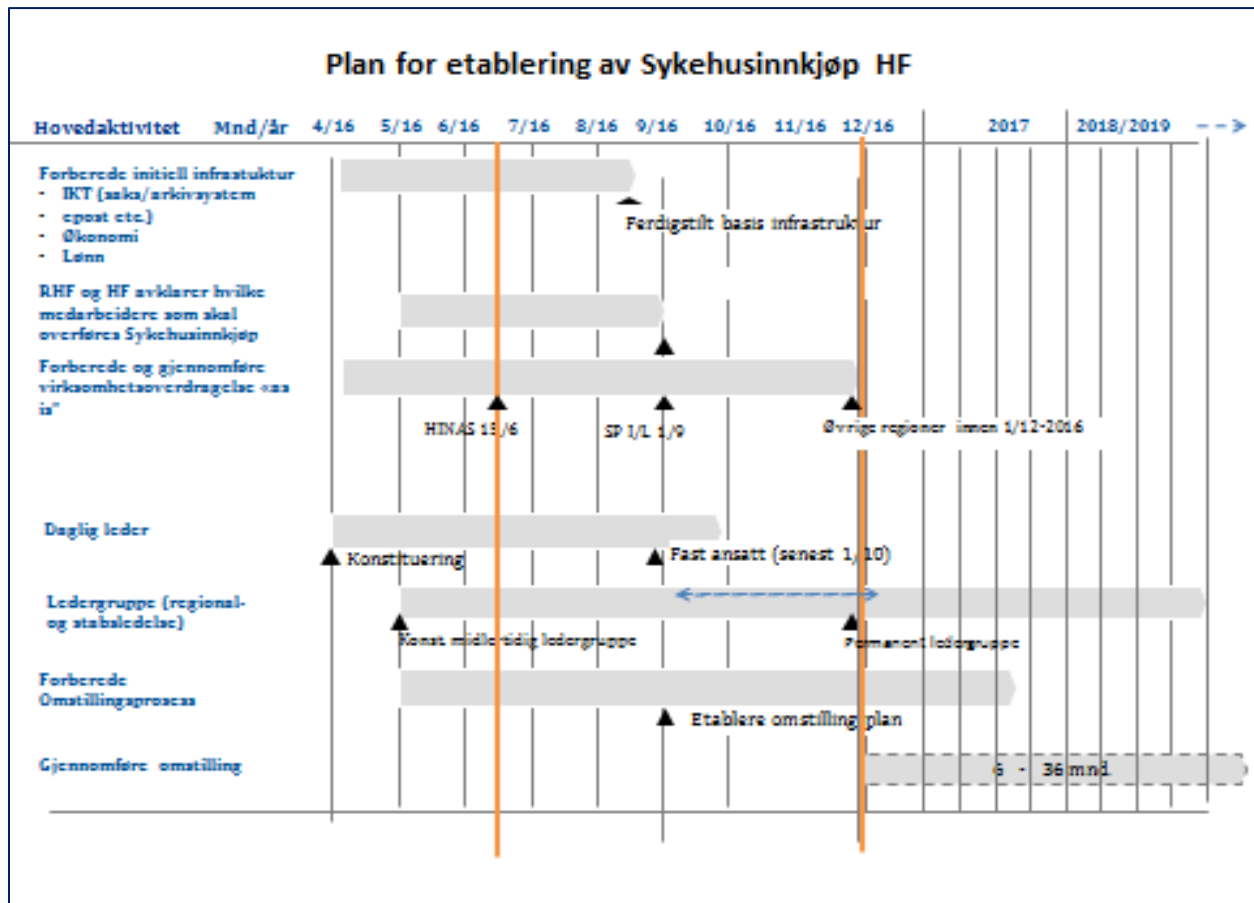
Utkast til foreløpig prosjektdirektiv ble presentert styremøte 2.mars 2016, sak 14. Prosjektdirektivet skisserer nødvendige aktiviteter/arbeidsstrømmer for etablering og utvikling. Disse aktiviteter må ivaretas fremover, men tilnærmingen er noe endret i vedlagt forslag til etableringsplan på bakgrunn av drøftinger i styret 2. mars, og premiss satt i foretaksprotokoll om å virksomhetsoverdra HINAS og Sykehuspartner HF, innkjøp og logistikk, tidlig i 2016

I stiftelsesprotokoll for av Sykehusinnkjøp HF står det at virksomheten skal ha strategisk og operativt ansvar for innkjøp i spesialisthelsetjenesten. Det fremkommer videre at innkjøpstjenesten skal være profesjonell, spesialisert og tilgjengelig for kundene. I følge foretaksprotokollen fremkommer det at det skal leveres innkjøpstjenester innenfor alle spesialisthelsetjenestens innkjøpskategorier og etablere gode samarbeidsformer med de ulike fagmiljø innenfor disse kategoriene. Foretaket skal etableres basert på prinsippet om kategoristyring med sentral styring og desentral struktur basert på de regionale helseforetakenes kompetanse samt HINAS/LIS. Dette innebærer at helseforetaket vil ha ansatte med arbeidssted på ulike geografiske steder. Hovedkontoret er lagt til Vadsø.

Målsetningen bak etableringen av Sykehusinnkjøp HF er ambisiøs, og vil kreve en omstilling av de virksomhetene som utfører delelementer av dette i dag. Det er viktig at omstillingsprosessen er forankret og har eierskap hos den fremtidige ledelsen i Sykehusinnkjøp HF, og at det skjer i Sykehusinnkjøp HF sin regi med egne ansatte og nødvendig medvirkning fra ansattes organisasjoner. For å muliggjøre en omstilling på disse premisser, må Sykehusinnkjøp HF virksomhetsoverdra de virksomhetene som skal bidra til å utvikle disse tjenestene i løpet av 2016 samt følge opp at HINAS og Sykehuspartner sin del virksomhetsoverdras så tidlig som mulig. Virksomhetsoverdragelse og omstilling er tidligere behandlet i styret i sak 13, 2.mars. I saken anbefales en tilnærming der virksomhetsoverdragelser skjer først, og hvor en samlet organisasjon deretter forbereder og gjennomfører omstilling.

2. Hovedpunkter og vurdering av handlingsalternativer

Plan for virksomhetsoverdragelse, utvikling og oppbygging av Sykehusinnkjøp HF foreslås løst etter følgende plan:



Planen baserer seg på premisser om virksomhetsoverdragelse av aktuelle medarbeidere først, slik at ansatte i disse enhetene selv får delta i organisasjonsutviklingsprosessen som kommer senere. I planen overføres medarbeidere i HINAS og Sykehuspartner først. Deretter overføres medarbeidere fra andre regioner innen 31.12.2016 (Planen ligger som eget vedlegg).

Infrastruktur

For å overta ansatte på en god og ryddig måte er det en del basiselementer som må være på plass og med en fornuftig og hensiktsmessig infrastruktur.

Det er vedtatt at hovedkontor med stabsfunksjoner skal ligge i Vadsø, og ved å overføre HINAS først vil selskapet få tilgang til en etablert organisasjon med stabsfunksjoner og infrastruktur om omfatter:

- Økonomi
- Kontordrift/HR
- Kommunikasjon
- IKT

HINAS har i notat datert 22.januar redegjort for ressurser, systemer og kapasitet, som viser at de kan skalere opp uten risiko, slik at de dekker behovene i Sykehusinnkjøp i den første etableringsperioden.

Utfordringene vil være IKT plattform. HINAS og Sykehuspartner har forskjellig IKT plattform og saks/arkivsystem. HINAS og flere regioner benytter ePhorte. I Sykehuspartner brukes 360 Public. For Sykehuspartner er saks/arkivsystemet nødvendig i det daglige innkjøpsarbeidet. Det må derfor gjøres en gjennomgang og anbefaling om hvilke system som skal benyttes i Sykehusinnkjøp samt hvordan data overføres til det systemet som bli valgt for Sykehusinnkjøp.

Det er avgjørende at e-post, lønn, reiseregning og økonomi er operativt fra første dag for medarbeidere som virksomhetsoverdras til Sykehusinnkjøp HF. Lønn og økonomi kan i følge HINAS dekke Sykehusinnkjøps behov i etableringsfasen. For e-post og tilhørende software må det være en gjennomgang for å sikre at dette kan håndteres av HINAS for Sykehuspartner og de andre enheter fra det tidspunktet medarbeidere er virksomhetsoverdratt.

HINAS har erfaring med å utvide med flere bruker desentralt da kontoret i Tromsø ble etablert og LIS ble overført sommeren 2015.

Forberede virksomhetsoverdragelse

For å kunne virksomhetsoverdra enheter, for deretter å omstille internt i foretaket, må det settes som premiss at HINAS og øvrige innkjøpsenheter som overdras fortsetter med samme oppgaver i Sykehusinnkjøp HF som før overdragelsen til annet er bestemt i tråd med gitte rammebetingelser og føringer, for å redusere risiko for at leveransene til kundene i overgangen mister kvalitet.

Rapporteringsvei endres ikke, med unntak av øverste leder for enheten som vil rapportere til konstituert daglig leder i Sykehusinnkjøp inntil permanent adm. direktør er på plass. Videre endringer vil deretter måtte skje som en del av fremtidig tilpassing og omstilling når alle ressurser er overført foretaket.

I forberedelse av virksomhetsoverdragelse vil konst. daglig leder ha møte med alle regioner for å avklare når de vil være forberedt på å virksomhetsoverdra sine enheter og ressurser.

Prosess for dette er diskutert i styresak 13/2016. Erfaring fra andre etableringer i sykehussektoren tilsier at alle stegene i en virksomhetsoverdragelsesprosess tar ca. 3 måneder. Det betyr at en første dato for virksomhetsoverdragelse er tidligst mellom 15. juni og 1. juli. Arkiv/IKT løsning må avklares før Sykehuspartner overføres Sykehusinnkjøp.

Midlertidig ledelse i Sykehusinnkjøp HF

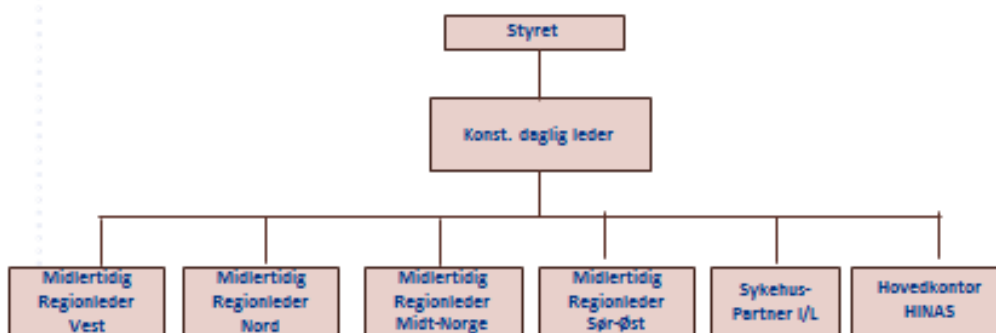
Som en del av etableringen bør det etableres en midlertidig ledergruppe som representerer alle regioner/enheter i Sykehusinnkjøp. En midlertidig ledergruppe vil sammen med

konst. daglig leder ha ansvar for å følge opp og legge til rette for nødvendige aktiviteter i oppstartsperioden.

Når HINAS og Sykehuspartner innkjøp/logistikk er overført Sykehusinnkjøp vil deres ledere rapportere til konst. daglig leder og inngå i ledergruppen. I tillegg utnevnes det midlertidige regionledere fra de øvrige regionene. Disse må kombinere regionslederrolle med den stillingen de har i dag frem til det er permanent ledelse på plass. Utnevning av disse ressursene må skje i samarbeid mellom styret v/styreleder og de regionale helseforetakene.



*Sykehusinnkjøp HF –
Midlertidig organisasjonskart*



Gjennomføre virksomhetsoverdragelse

Det er viktig å sikre at det ikke oppstår kvalitetsavvik i rutiner og prosesser i grensesnittet mellom avgivende organisasjon og mottakende organisasjon i Sykehusinnkjøp HF som kan medføre kvalitetsavvik i leveranser mm.

Det må gjennomføres risikoanalyse av de aktuelle parter i alle regioner for å sikre at overgangen til Sykehusinnkjøp gjennomføres uten avvik for helseforetakene.

Foretaket vil overta kostnader og inntekter når enheter er overført til Sykehusinnkjøp HF.

Det må avklares hvordan transaksjonen med å overføre verdiene fra ulike enheter skal skje regnskapsmessig. Disse transaksjonene vil være foretakets åpningsbalanse.

Informasjon

Det vil være behov for kontinuerlig informasjon til ledere og ansatte som berøres av virksomhetsoverføringene fremover. Plan for dette må etableres.

3. Anbefaling

Oppbygging av Sykehusinnkjøp må starte med å bemanne foretaket med personell og oppgaver. Når permanent administrerende direktør, ledergruppe(r) og alle ansatte er på plass kan omstillings og organisasjonsutviklingen begynne.

Det er viktig at disse prosessene er forankret og har eierskap hos den fremtidige ledelsen, og at det skjer i Sykehusinnkjøp HF sin regi med egne ansatte og nødvendig medvirkning fra ansattes organisasjoner.

Omstillingen vil være å klargjøre målbildet, utvikle strategier og handlingsplaner samt tilpasse organisasjon, kompetanse og ledelse som bygger opp om prinsippet om kategoristyring, kunde- og forretningsforståelse samt krav til struktur.

Det anbefales at HINAS og Sykehuspartner innkjøp og logistikk overføres først og deretter de andre enheter senest 31. desember etter følgende tidsplan:

- HINAS søkes virksomhetsoverdratt til Sykehusinnkjøp HF 15. juni 2016
- Sykehuspartner sin del virksomhetsoverdras 1. september 2016
- Øvrige regioner virksomhetsoverdras 1. desember 2016

Ved å overføre HINAS først vil Sykehusinnkjøp få tilgang til en organisasjon med etablerte stabsfunksjoner.

Aktuelle aktiviteter som er drøftet i styret vedrørende det foreløpige prosjektdirektivet påstartes i mai 2016 i parallell med at de innledende avklaringene for å kunne virksomhetsoverdra HINAS og Sykehuspartner etter ovennevnte plan iverksettes.

Basert på premissen om å virksomhetsoverdra HINAS først, deretter Sykehuspartner og så de øvrige regionene etter en sekvensiell modell vil medføre at oppgavene beskrevet i det foreløpige prosjektdirektivet må deles i to hovedprosjekter:

- Klargjøring av virksomhetsoverdragelse og hvilke funksjoner som må være på plass. Gjennomføre virksomhetsoverdragelse i henhold til plan.
Dette omfatter i hovedsak de aktiviteter som i det foreløpige utkast til prosjektdirektiv er betegnet som Arbeidsstrøm 1 og 4 – Virksomhetsoverdragelse og praktisk/IKT mm
- Prosjektaktiviteter for å etablere Sykehusinnkjøp HF som et fullverdig helseforetak med alle regioner på plass. (Jfr. aktiviteter arbeidsstrømmer 2 og 3) som ble definert i foreløpig utkast til prosjektdirektiv fra Helse Vest RHF.

Trykte vedlegg:

- Plan for etablering av Sykehusinnkjøp HF
- Midlertidig organisasjonskart Sykehusinnkjøp HF
- Notat fra HINAS, 22. januar 2016 Stabsfunksjoner HINAS – Status og vurdering av skaleringsrisiko.
- Notat 21/3 2016 HINAS Tidspunkt for virksomhetsoverdragelse av HINAS til Sykehusinnkjøp HF.

Utrykte vedlegg:

- Viser til tidligere sak 14 styremøte 2. mars 2016 Prosjektmandat